

Муниципальное бюджетное дошкольное образовательное учреждение
«Детский сад «Алёнушка»
с. Золотая Долина, Партизанского муниципального района.

УТВЕРЖДАЮ
Заведующий МБДОУ
«Детский сад «Алёнушка»
Ирхина Л.Н.
30.03.2020г.

Отчет о результатах самообследования
за 2019 год

Введение

В соответствии с приказами Министерства образования и науки Российской Федерации от 14.06.2013 № 462 «Об утверждении порядка проведения самообследования образовательной организацией» и Министерства образования и науки Российской Федерации от 10.12.2013 г. № 1324 « Об утверждении показателей деятельности образовательной организации, подлежащей самообследованию» администрация муниципального бюджетного дошкольного образовательного учреждения «Детский сад «Алёнушка» с. Золотая Долина Партизанского муниципального района (далее – МБДОУ) провела процедуру самообследования на предмет оценки деятельности ДООУ за 2018 год. В процессе самообследования была проведена оценка:

образовательной деятельности;
системы управления;
содержания и качества подготовки воспитанников;
организации воспитательно-образовательного процесса;
качества кадрового и методического обеспечения;
материально-технической базы;
функционирования внутренней системы оценки качества образования;
анализ показателей деятельности.

Данный материал предназначен для широкого круга общественности и представляет отчет о результатах самооценки деятельности ДООУ за 2018 год в целях обеспечения прозрачности функционирования ДООУ, информирования потребителей образовательных услуг о приоритетных направлениях развития, проведенных мероприятиях и результатах работы, а также для привлечения всех участников образовательных отношений и общественности к оценке деятельности и выбору путей дальнейшего развития ДООУ.

Раздел 1. Общие сведения

Полное наименование: Муниципальное бюджетное дошкольное образовательное учреждение «Детский сад «Алёнушка» с. Золотая Долина Партизанского муниципального района.

Сокращенное наименование: МБДОУ «Детский сад «Алёнушка» с. Золотая Долина.

Тип Дошкольная образовательная организация.

Организационно-правовая форма Муниципальное учреждение.

Учредитель Администрация Партизанского муниципального района Приморского края.

Юридический и фактический адрес

✉ 672971 Приморский край, Партизанский район, с.Золотая Долина, ул. Центральная 64 А

☎ (42365)24-1-18

✉ alenyhka1989detsad@mail.ru

🌐 <http://alenuшка-pmr.ucoz.net>

Координатор деятельности

Управление образования администрации Партизанского муниципального района.

Заведующий Ирхина Людмила Николаевна, образование высшее.

Старший воспитатель Бурая Елена Павловна, образование высшее, высшая квалификационная категория

Заведующий хозяйством Масленникова Надежда Васильевна

Год ввода в эксплуатацию 1989 год

Раздел 2 . Организационно – правовое обеспечение образовательной деятельности

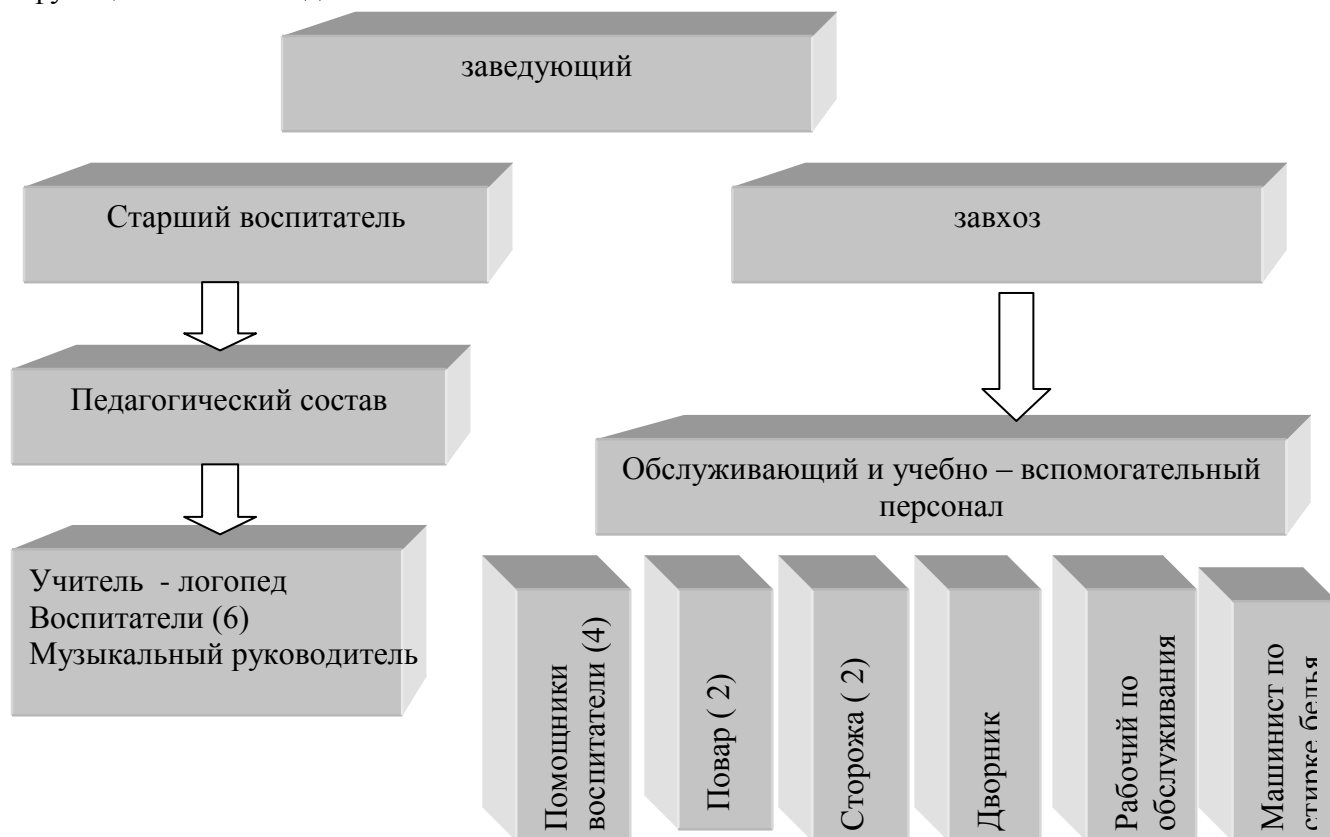
Образовательная деятельность осуществляется в соответствии со следующим документами: **Лицензия на право ведения образовательной деятельности**

Регистрационный № 273 23 августа 2016 года Департаментом образования и науки Приморского края, срок действия – бессрочно;

Уставом и локальными актами: договором об образовании между МБДОУ «Детский сад «Алёнушка» и родителями (законными представителями); трудовыми договорами между администрацией и работниками; коллективным договором между администрацией и общим собранием трудового коллектива и другими нормативными документами.

Раздел 2. Система управления учреждения

Структура управления МДОУ детского сада представлена в виде линейно-функциональной модели:



Формами самоуправления детским садом являются:

- общее собрание трудового коллектива;
- педагогический совет;
- родительский комитет.

Заведующий детским садом занимает место координатора стратегических направлений.

Вывод: в МБДОУ «Детский сад «Алёнушка» создана структура управления в соответствии с целями и содержанием работы учреждения.

Раздел 3. Сведения о зданиях и помещениях для ведения образовательной деятельности.

3.1. МБДОУ «Детский сад «Алёнушка» расположено в центре села Золотая Долина. Ближайшее окружение: администрация сельского поселения, МКОУ СОШ, Дом культуры. МБДОУ работает в режиме пятидневной недели с пребыванием детей в ДОУ 10.5 часа.

3.2. Площадь территории МБДОУ (земельного участка) составляет 4421 кв.м.

3.3. Образовательный процесс осуществляется в типовом здании. Здание детского сада двухэтажное, кирпичное, общая площадь 719,4 кв.м.

За каждой возрастной группой закреплена игровая площадка с естественным грунтом и частичным травяным покрытием. Для защиты детей от солнца и осадков на территории каждой групповой площадки установлены веранды. На игровых площадках имеются малые архитектурные формы.

Территория огорожена по всему периметру. Разбиты цветники, и клумбы. Посажены деревья.

Для обеспечения осуществления физического развития на территории ДОО имеется спортивная площадка с травяным покрытием, оборудованная спортивными сооружениями, яма для прыжков, беговая дорожка.

Вывод: обновить веранды на всех прогулочных площадках.

Раздел 4. Оснащение помещений МБДОУ для реализации образовательных программ

Создана необходимая образовательная среда, имеются условия для осуществления образовательного процесса и оздоровления детей. Способствует созданию условий для комфортного пребывания детей, дает возможности для всестороннего развития воспитанников.

Материально-техническое оснащение и пространственная среда МБДОУ соответствует современным санитарно-гигиеническим требованиям и осуществляется в рамках бюджетной сметы.

Имеются следующие помещения для осуществления образовательной деятельности с воспитанниками и административно-хозяйственной:

4 групп для детей дошкольного возраста (с 3 до 7 лет): 2 группы находятся на 1 этаже; 2 группы на 2 этаже.

Все группы оснащены отдельными помещениями: групповые комнаты; светлые уютные спальни; раздевалки; умывальные комнаты.

Ряд служебных кабинетов:

на 1 этаже: кабинет заведующего хозяйством, кастаньяша, медицинский блок (процедурный кабинет, изолятор), пищеблок, прачечная, щитовая.

на 2 этаже: кабинет заведующего, методический кабинет

Кабинеты и помещения	Оснащенность кабинетов и помещений
Методический кабинет	информационно-методическое обеспечение - программно-методическое обеспечение - дидактические и развивающие игры - компьютер, принтер - печатная продукция
Логопедический кабинет	- программно-методическое обеспечение - дидактические игры и пособия - иллюстративный материал - магнитная доска - звуко-буквенное панно - зеркало

Групповые комнаты	<ul style="list-style-type: none"> - согласно программным задачам ООП ДОУ - детская игровая мебель - игрушки и оборудование - магнитные доски - развивающие игры и пособия
-------------------	---

4.1. Информационно-техническое обеспечение

Информационное пространство ДОУ включает в себя: электронную почту; локальную сеть с выходом в Интернет; разработан и действует официальный сайт МБДОУ. Кабинеты и специализированные помещения оснащены следующим информационно-техническим оборудованием: компьютеры (2 шт.), принтеры (3шт.), многофункциональные устройства (2 шт.), музыкальные центры (2 шт.), телевизоры (4 шт.), фотоаппарат (2 шт.), проектор (1 шт.), переносная музыкальная колонка (1шт).

Информационное обеспечение существенно облегчает процесс документооборота, делает образовательный процесс более содержательным, интересным, позволяет использовать современные формы организации взаимодействия педагога с детьми, родителями (законными представителями).

Групповые комнаты оснащены современной детской игровой мебелью. В каждой возрастной группе созданы условия для самостоятельной, художественной, творческой, театрализованной, оборудованы «уголки», в которых размещен познавательный и игровой материал в соответствии с возрастом детей. Мебель, игровое оборудование приобретено с учетом санитарных и психолого-педагогических требований.

В методическом кабинете имеются в достаточном количестве необходимые пособия по всем разделам образовательных программ.

Вывод: планируется приобретение ноутбука для организации работы педагогов.

4.2. Учебно-методическое обеспечение основных образовательных программ

В ДОУ реализуются современные образовательные программы и методики дошкольного образования, используются информационные технологии, создана комплексная система планирования образовательной деятельности с учетом направленности реализуемой образовательной программы, возрастных особенностей воспитанников, которая позволяет поддерживать качество подготовки воспитанников к школе на достаточно высоком уровне. Содержание программы соответствует основным положениям возрастной психологии и дошкольной педагогики; выстроено с учетом принципа интеграции образовательных областей в соответствии с возрастными возможностями и особенностями воспитанников, спецификой и возможностями образовательных областей.

Содержание образовательного процесса в МБДОУ определяется образовательной программой дошкольного учреждения разработанной на основе примерной образовательной программы «От рождения до школы» под.ред. Н.Е Вераксы, Т.С.Комаровой, М.А. Васильевой, а так же в соответствии с федеральным государственным образовательным стандартом дошкольного образования.

Парциальные программы:

Н.Н. Авдеева, О.Л. Князева, Р.Б. Стеркина «Основы безопасности детей дошкольного возраста».

Николаева С.Н. Парциальная программа "Юный эколог". Для работы с детьми 3-7 лет. ФГОС.

Комарова Т.С., Антонова А.В., Зацепина М.Б. Программа эстетического воспитания детей 2-7 лет «Красота. Радость. Творчество».

О.Л.Князева, М.Д. Маханева . Программа «Приобщение к истокам русской народной культуры».

Л. В. Куцакова. Программа конструирование и ручной труд в детском саду».

С.Н. Николаева «Юный эколог».

Авторские методики: Фалькович Т.А. «Формирование математических представлений дошкольников; Смирнова Л.Н., «Логопедия» ; Парамонова Л.Г., «Развитие и коррекция речи».

Педагогические технологии: проектный метод, интегрированный подход, проблемный метод обучения, информационно-коммуникационные технологии.

Реализация плана предполагает учет принципа интеграции образовательных областей в соответствии с возрастными возможностями и особенностями воспитанников, спецификой и возможностями образовательных областей. Реализация физического и художественно-эстетического направлений занимает не менее 50% общего времени, отведенного на НОД.

Вывод: МБДОУ имеется достаточная библиотека методического материала, администрация ежегодно выписывает, приобретает новинки периодической и методической литературы.

Раздел 5. Контингент воспитанников дошкольной образовательной организации

Одним из основных направлений деятельности детского сада является работа по реализации прав детей на получение бесплатного дошкольного образования в пределах государственного образовательного стандарта.

В настоящее время в детском саду функционирует 4 группы общеразвивающей направленности. Основной целью работы коллектива МБДОУ на 2019год было обеспечение доступности и качества образовательных услуг, предоставляемых дошкольным образовательным учреждением.

Прием в ДОУ осуществляется в соответствии с Правилами приема детей в муниципальные дошкольные образовательные учреждения

В детском саду функционируют четыре возрастные группы:

	возраст	начало учебного года	конец года
Первая младшая группа	2-3	18	20
вторая младшая группа	3-4 года	20	22
средняя группа	4-6 лет	28	28
старшая группа	5-7 лет	29	31
		95	101

Показатели физического состояния детей :

Показатель	Количество		
	2017	2018	2019
Списочный состав детей	106	107	101
	Группы здоровья:		

первая	15	16	16
вторая	89	90	85
третья	2	1	1
четвертая			

Сравнительный анализ

	2017	2018	2019
всего детей	106	107	101
случаи болезни	218	206	259
дни по болезни	1222	1234	1547
дней на 1-го ребёнка	0,9	0,9	1,3

Показатели пропусков по болезни за последний год незначительно снизились. В детском саду ведется систематическая целенаправленная работа по укреплению физического и психического здоровья воспитанников.

5.1 Участие воспитанников в конкурсах

Воспитанники дошкольного учреждения принимают участие в конкурсах разных уровней

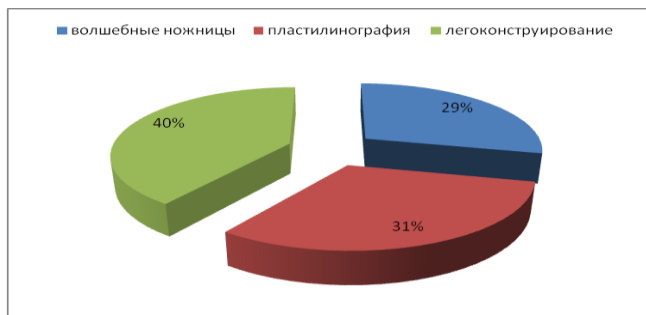
	уровень	название, кол во участников	дата	результат
1	Муниципальный	участие в лего фестивале (4воспитанника)	ноябрь	участник
2	Региональный сетевой проект	«Страны огромной малая частица, край Приморский – Родина моя» Этап: «Восточный край страны родной» (5 воспитанников) Этап:«Многонациональное Приморье (7 воспитанников) Этап: «Крепкая, здоровая семья-сильная, великая Россия (7воспитанников)	март 2019 май 2019 декабрь 2019	диплом 2 ст диплом 1 ст диплом 1 ст
3	всероссийский	- Повадки животных (1 воспитанник) -Наш зелёный огород нас прокормит круглый год (1 воспитанник) Русская матрёшка онлайн – олимпиада -«Новый год к нам мчится» (1 воспитанник) - Мы ребята идём в бой идём(1 воспитанник)	декабрь апрель январь 2019 февраль2019	1 место 1 место 1 место 1 место

5.2. Дополнительные образовательные услуги

В МБДОУ осуществляется кружковая работа. Организованы дополнительные образовательные услуги по следующим направлениям:

- художественно-эстетическое;
- познавательного развития.

Количественный состав воспитанников, охваченных дополнительными услугами		
Волшебные ножницы	Пластилинография	«Легоконструирование»
10	11	14



Вывод: Основной целью своей деятельности педагогический коллектив видит в создании единого образовательного пространства для разностороннего развития личности ребенка.

Раздел 6. Сведения о педагогических работниках

6.1. Кадровый потенциал

В ДОУ работает: 22 сотрудника

Административно-управленческого персонала: 1 чел.

Педагогического персонала: 9 чел.

Учебно-вспомогательного персонала: 4 чел.

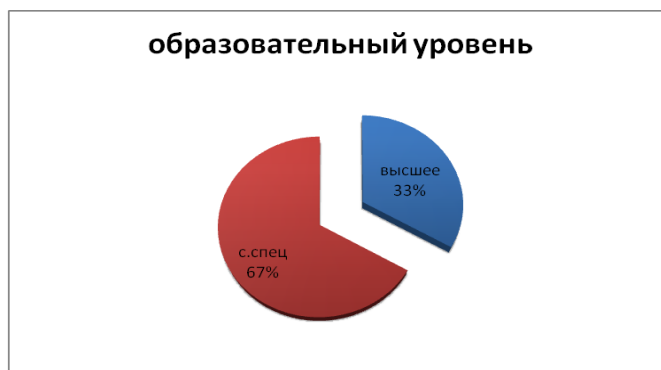
Обслуживающего персонала: 7чел.

Педагогический процесс в ДОУ обеспечивают специалисты:

- старший воспитатель;
- музыкальный руководитель;
- учитель логопед;
- 6 воспитателей

Уровень образования педагогических работников

Образование		Всего сотрудников
Высшее	Среднее специальное	
4 чел. 33%	5 чел. 67%	9



Уровень квалификации педагогических работников

	2017г	2018	2019
высшая квалификационная категория	1	1	2
первая квалификационная категория	6 чел	6 чел	4
соответствие квалификационной категории	2 чел	2чел	2чел
без категории	0 чел	0 чел	1 чел



Сведения о повышении квалификации

Фамилия И.О	Форма, Тема	место проведения дата	кол-во часов
Бурая Е.П.	Семинар «Современные образовательные технологии в дошкольном образовании: различные формы методической работы и проектная деятельность в современном детском саду»	ГОУ ДПО ПК ИРО г. Владивосток июнь 2019	8
	Научно-практическая конференция: «Современные образовательные технологии»	Издательство Бином июнь 2019	8 час
	Курсы: «Противодействие коррупции»	ЧОУ ДПО тихоокеанский институт инновационных систем	40час
	Курсы: «Основы преподавания финансовой грамотности в дошкольных образовательных учреждениях»	АНО ДПО ОЦ «Каменный город» октябрь 2019	72
	Семинар: « Проектная деятельность педагога»	Издательство Бином г. Находка ноябрь 2019	6
Дубровская Ю. Н	РМО Партизанского района - Интегративный подход в процессе формирования элементарных математических представлений. - Познавательное развитие ребёнка в конструктивной деятельности	Октябрь 2019	6 час
		Апрель 2019	6 час
Сыреева	РМО Партизанского района	февраль 2019	6 час

Т.М	«Речевое развитие дошкольников средствами ознакомления с художественной литературой» Издательство portalobrazovaniya.ru Семинар практикум «Любимые сказочные герои»	март 2019	1 час
Исаева м.В	вебинар «Современные методы эффективное обучение мнемотехника и нейробионика»	январь 2019	1 час
	вебинар «Азбука для дошкольников помогаем научиться вдумчиво, читать, грамотно писать.»	октябрь 2019	1 час
Куранова Л.Д.	участник Всероссийского вебинара Тема: «Твистинг – техника моделирования из воздушных шаров для детей дошкольного и младшего школьного возраста» Всероссийского вебинара Тема: «Квиллинг как средство развития мелкой моторики у детей дошкольного и младшего школьного возраста»	02.11.2019	2 часа
		03/11/2019	2 часа

Участие педагогов в конкурсах

№	ФИО	Номинация	дата	результат
1.	Дубровская Ю.Н	Районный - Стоп кадр учитель	сентябрь 2019	участник
		краевой - сетевой проект «Крепка здоровая семья, великая Россия»	декабрь 2019	диплом 2 степени
2	Буряя Е.П	Районный - Стоп кадр учитель - Дидактического материала «Как прекрасен этот мир»	сентябрь 2019	участник
		краевой - сетевой проект «Край Приморский - родина моя» 1 этап 2 этап -сетевой проект «Крепка здоровая семья, великая Россия»	март 2019 май 2019 декабрь 2019	диплом 2 степени диплом 1 степени диплом 2 степени
3	Жохова Ю.С	Районный - Стоп кадр учитель - Дидактического материала «Как прекрасен этот мир»	сентябрь 2019 декабрь 2019	участник участник
		- Лучший педагог Партизанского района краевой	май 2019	участник

		- Страны огромной малая частица. Край Приморский родина моя.	май 2019	Диплом 1 степени
4	Костина Т.М	Районный - Стоп кадр учитель	сентябрь 2019	участник
		Районный «Как прекрасен этот мир»	февраль2019	сертификат
		краевой - сетевой проект «Край Приморский - Родина моя» 1 этап 2 этап	март 2019 май2019	диплом 2 степени диплом 1 степени
		Всероссийский ко дню защитника отечества (сценарий)	март 2019	диплом 1 место
		всероссийский к 8 марта (сценарий)	март 2019	диплом 1 место
5	Сыреева Т.М.	Районный - Стоп кадр учитель	сентябрь 2019	участник
		- Дидактического материала «Как прекрасен этот мир»	декабрь 2019	участник
		Краевой - Региональный сетевой проект Многонациональное Приморье Всероссийский	март 2019	диплом 1 место
		- Основы педагогического мастерства -Дефекты произношения в разных формах речевых патологий	февраль 2019	диплом 1 степени
		- Лучшая методическая разработка в соответствии с ФГОС	февраль 2019	диплом 1 степени
6	Исаева М.В.	Районный - Стоп кадр учитель	сентябрь 2019	диплом 2 степени
		- Дидактического материала «Как прекрасен этот мир»	декабрь2019	участник
		краевой - сетевой проект «Крепка здоровая семья, великая Россия»	декабрь 2019	диплом 2 степени
		всероссийский «Педагоги России» - Конструирование в дошкольном образовательном учреждении	февраль2019	диплом 2 степени
		всероссийский «Слово педагога» «Специфика работы педагога, его профессиональные умения	апрель2019	диплом 1 степени
всероссийский «Интеллект» викторина «Театральная	сентябрь 2019	свидетельство		

		деятельность в детском саду»		
		всероссийский Альманах педагога « тестирование «речевая культура педагога	ноябрь 2019	диплом 1 степени
		международный Солнечный свет олимпиада по педагогике - «Основные понятия» - «Права ребёнка»	март 2019 декабрь 2019	диплом 1 степени диплом 1 степени
7	Куранова Л.Д,	Всероссийский информационный портал vospitate.ru.ru «Конспекты занятий» работа «Экскурсия в зоопарк»	№ 4116 от 16.02.2019	Диплом 1 место
		VI Всероссийский профессиональный конкурс «Гордость России» №1902181338-964 «Лучший конспект занятий» «Экскурсия в зоопарк»	18.02.2019	Диплом 2 степени
		Всероссийский проект для воспитателей ДОУ «Воспитателю.ру Олимпиада «Педагог и ФГОС ДОУ»	01.05.2019	Диплом 1 место
9	Дубровская О.В.	Районный - Стоп кадр учитель - Дидактического материала «Как прекрасен этот мир»	сентябрь 2019 декабрь 2019	участник участник
		всероссийский Просвещение «Методика проведения занятий по рисованию»	февраль 2019	лауреат
		всероссийский Доутесса «Организация образовательного процесса в группах раннего возраста в соответствии с ФГОС	март 2019	3 место



Вывод: ДОУ укомплектовано педагогическими кадрами. Кадровая политика ДОУ направлена на развитие профессиональной компетентности педагогов и личностно-ориентированный подход к сотрудникам, учитываются профессиональные и образовательные запросы, созданы все условия для повышения профессионального уровня и личностной самореализации. Все это в комплексе дает хороший результат в организации педагогической деятельности и улучшении качества образования и воспитания дошкольников

6.2 Коррекционная работа

В ДОУ имеется логопедический пункт на базе, которого ведётся работа по коррекции речевого развития детей дошкольного возраста. В логопедический пункт зачисляются дети старшего возраста по итогам диагностических мероприятий. Для достижения поставленных целей и задач учителем логопедом применяются современные образовательные технологии:

Здоровьесберегающие:

- ✓ работа в режиме смены динамических поз;
- ✓ самомассаж (элементы взяты из системы массажа Архиповой Е.Ф.
- ✓ зондовый массаж (по методу Новиковой Е.Н.);
- ✓ упражнения с массажными мячиками;
- ✓ упражнения на релаксацию;

Игровые технологии:

- ✓ дидактические игры для развития речи, памяти, внимания и логического мышления;
- ✓ обводки по шаблонам, прописывание по точкам, штриховки;
- ✓ математические диктанты.

№	показатели	Количество детей	Процентное соотношение
1	Зачислено в логопедический пункт в сентябре 2011	25	100%
2	Выпущено	20	80%
	С хорошей речью	11	44%
	С улучшениями	9	36%
	Без улучшений	-	-
3	<i>осталось детей для продолжения логопедических занятий (по возрасту)</i>	4	16%
4	Идут в школу	20	80%
	Рекомендовано направить в массовую школу	13	52%
	В массовую школу с обязательными занятиями в логопункте	3	12%
	В речевую школу	4	16%
5	<i>выбыли в течении года</i>	1	4%

Работа логопедической службы ведется в тесном контакте с педагогами и родителями:

- знакомство педагогов и родителей с результатами обследования;
- систематическое информирование о продвижении детей (успехи и неудачи);
- инструктирование воспитателей о приемах доведения достигнутых результатов до полной автоматизации в условиях группы, на прогулке, в свободной деятельности детей;
- разъяснение родителям о правильном речевом режиме в домашних условиях, о необходимости логопедических занятий.

Вывод: Анализируя работу логопедического пункта, было отмечено, что дети посещавшие занятия учителя-логопеда стали более чётко излагать свои мысли, научились поддерживать диалог, составлять рассказы, у детей обогатился словарный запас, улучшилась звуковая сторона речи. Продолжить просветительскую деятельность по распространению знаний о коррекционно-педагогической работе среди родителей и педагогов учреждения, через активные формы работы, использования ИКТ.

Раздел 7. Уровень направленности реализуемых образовательных программ

Коллектив МБДОУ «Детского сада «Алёнушка» старается создать все условия для всестороннего развития детей, сохранения и укрепления детского здоровья. Прежде всего это разнообразная учебно-методическая база, представленная различными современными программами, технологиями и методическими разработками, периодически пополняемая в течении года.

образовательная область	наименование программы	группа (возраст детей)
социально-коммуникативное развитие	«Дружная семейка» (программа адаптации) Е.С Севостьянова	первая младшая (2-3)
познавательное развитие	-Фалькович Т.А. «Формирование математических представлений дошкольников -Николаева С.Н. "Юный эколог". Для работы с детьми 3-7 лет. ФГОС -Н.Н. Авдеева, О.Л. Князева, Р.Б. Стеркина «Основы безопасности детей дошкольного возраста». - О.Л.Князева, М.Д. Маханева . Программа «Приобщение к истокам русской народной культуры».	Средняя (4-6 лет старшая-подготовительная (5-7лет)
художественно-эстетическое	Л. В. Куцакова. Программа «Конструирование и ручной труд в детском саду». И. Каплунова И. Новоскольцева «Ладушки» Программа музыкального воспитания детей.	все возрастные группы

Раздел 8. Сводные данные по результатам наблюдения за развитием детей

С целью эффективного решения задач управления качеством образования в МБДОУ проводится мониторинг качества освоения детьми «Программы». Оценивание и анализ результатов при измерении знаний, умений и навыков осуществляется два раза в год (сентябрь, май). Мониторинг интегративных качеств дошкольников является неотъемлемой частью процесса освоения новых образовательных стандартов и одной из самых актуальных и значимых проблем, стоящих сегодня перед педагогами.

Отслеживание уровней развития детей осуществляется на основе педагогической диагностики.

Для определения эффективности воспитательно-образовательной работы педагогами была проведена оценка выполнения программы, сделан анализ. Дети, постоянно посещающие детский сад, показали хорошие результаты: Сводная таблица развития детей:

№ п/п	Индекс	Направление	Оценка (балл) по итогам самоанализа
1.	Рв	Развитие детей второго и третьего года жизни (ранний возраст)	2,8
2.	Рв	Развитие детей от трех до семи лет по направлениям	2,6
3.	В	Взаимодействие сотрудников с детьми	2,3
4	И	Развитие игровой деятельности	2,7
5	Ф	Физическое развитие и здоровье	2,4

6	Р	Речевое развитие ребенка	2,0
7	Из	Развитие ребенка в изобразительной деятельности;	2,5
8	М	Развитие ребенка в музыкальной деятельности	2,7
9	Т	Развитие ребенка в театрализованной деятельности	2,5
10	К	Развитие в конструктивной деятельности	2,0
11.	Ма	Развитие элементарных математических представлений	2,5
12	Е	Развитие элементарных естественнонаучных представлений	2,3
13	Э	Развитие экологической культуры детей	2,1
14	Ч	Развитие представлений о человеке в истории и культуре	2,2
	Общий балл:		2,4

Коллектив детского сада продолжает работу по реализации образовательной программы ДОУ. В результате систематической и последовательной работы по всем разделам, воспитанники показали уровень усвоения программы 2,4 балла (из 3 возможных)

Вывод: Достаточно высокому уровню развития детей способствовали: внедрение инновационных технологий, профессионализм педагогов, умение интересно строить воспитательно-образовательный процесс, тесное сотрудничество с родителями воспитанников.

Даже в отсутствии площадей для занятий физической культурой результативность по образовательной области «Физическая культура» во всех возрастных группах на достаточном уровне в среднем 2,4 балла. Это можно объяснить регулярным проведение образовательной деятельности по физической культуре на воздухе.

По результатам диагностики определились направления воспитательно-образовательной деятельности, по реализации которых воспитателям требуется методическая помощь:

- Организация и проведение занятий по речевому развитию и обучению грамоте (Пересказывание, составление рассказов);
- Реализация нравственно-патриотического воспитания;

Раздел 9. Сводные данные по результатам работы с родителями

Социальный статус семей воспитанников

Категории семей нашего образовательного учреждения различны. Основную часть составляют полные благополучные семьи – 87

Категории семей

Многодетная – 18 (17,8%)

полные семьи – 88 ((87%)

мать-одиночка – 13 (13%)

Уровень образования родителей кол-во родителей

Высшее - 35 (35%)

Среднее-специальное – 42 (42%)

среднее – 24 (24%)

В течение года оформлялись информационные стенды для родителей с наглядной агитацией в форме консультаций, рекомендаций, буклетов, памяток по воспитанию и развитию, оздоровлению и закаливанию детей в групповых раздевалках.

Достаточно высок уровень удовлетворенности родителей деятельностью ДОО, но степень их информированности о ДОО, вовлеченности в образовательный процесс остается на среднем уровне.

Вывод Следует активизировать взаимодействие с семьями воспитанников через использование современных интерактивных форм общения (сетевое общение,

тематические акции, социально-педагогическое и образовательное проектирование, деловые игры и т.п.).

Раздел 10. Финансово-хозяйственная деятельность учреждения

Финансовое обеспечение функционирования и развития ОУ.

Источником формирования имущества и финансовых ресурсов МБДОУ являются бюджетные средства и внебюджетные (плата родителей за содержание ребенка в детском саду, которая идет на оплату питания детей). Краевая субсидия на организацию и проведение образовательного процесса : игрушки – 37350р., наглядное пособие для детей – 10650 р. , канцтовары для занятий – 57 000 р., столы и скамейки– 35750 р. , мебель для дидактического материала 82000 р. Финансово-экономическое обеспечение дошкольного учреждения помогает стабильно функционировать детскому саду. Использование внебюджетных средств: приобретен пылесос, 5 кабинок в раздевалку младшей группы, столы в моечную и шкафы для персонала – 4 шт.

Из бюджетных средств оплачиваются расходы на зарплату и обеспечение образовательного процесса (субвенция из краевого бюджета), на содержание имущества, коммунальные услуги и другое (местный бюджет).

Вывод: в детском саду ежегодно ведется работа по улучшению материально-технической базы.

Основные проблемы ДОУ выражаются в следующем:

Материально – техническое обеспечение ДОУ:

Необходимость пополнения предметно-пространственной среды в группах, оборудования спортивной площадки. Недостаточно мягкого инвентаря (постельное белье, покрывала, паласы на 3 группы).

Учебно - материальное оснащение: Недостаточность дидактических и методических пособий к занятиям (ранний дошкольный возраст), технических средств обучения (ноутбуки, аудиоаппаратура). Основные направления развития ДОУ в ближайшей перспективе

1. Повышение качества образовательного процесса в соответствии с ФГОС ДО.

2. Развитие и обогащение предметно-развивающего пространства ДОУ в соответствии с ФГОС ДО.

3. Работа по улучшению материально-технической базы в соответствии с ФГОС ДО;

Вывод: таким образом, анализ показал, что в детском саду созданы условия для полноценного развития детей. Дошкольное образовательное учреждение находится в режиме функционирования.

Раздел 11. Выявленные по результатам самообследования проблемы

Материально – техническое обеспечение ДОУ:

обновление предметно-пространственной среды в группах, обновление оборудования прогулочных площадок,

Учебно - материальное оснащение:

недостаточность дидактических пособий к занятиям, технических средств обучения (ноутбуки)

Вывод: таким образом, анализ показал, что в детском саду созданы достаточные условия для полноценного развития детей. Дошкольное образовательное учреждение находится в режиме функционирования.

12. Основные направления ближайшего развития МБДОУ

Модернизация системы образования в России предъявляет новые требования к дошкольным образовательным учреждениям и к организации в них воспитательно – образовательного процесса.

Для успешной деятельности в условиях модернизации образования МБДОУ должно реализовывать следующие направления:

1. Создать условия для повышения уровня качества образования в ДОУ.
 - Совершенствовать внутреннюю систему управления качеством образования.
 - Способствовать повышению информационной открытости ДОУ путём актуализации информации на сайте и информационных стендах ДОУ.
 - Способствовать общекультурному развитию педагогов, формированию у них личностной позиции (мотивационно-ценностного отношения к педагогической деятельности).
2. Обеспечить деятельность ДОУ в режиме инновационного развития с учетом ФГОС ДО, с использованием современных педагогических технологий.
3. Усилить работу по сохранению здоровья участников воспитательно-образовательного процесса, продолжить внедрение здоровьесберегающих технологий.
4. Совершенствовать развивающую предметно - пространственную и материально - техническую среду ДОУ согласно требованиям ФГОС ДО.
5. Продолжать работу по конструктивному сотрудничеству и взаимодействию с семьями воспитанников. Содействовать активизации роли родителей в образовании и воспитании детей в условиях реализации ФГОС ДО.
6. Создать условия для выявления одаренных и талантливых детей в ДОУ.
7. Совершенствовать материально-техническую базу МДОУ в соответствии с требованиями ФГОС ДО.
8. Усилить работу по сохранению здоровья участников образовательного процесса, продолжать внедрение здоровьесберегающих технологий.
9. Продолжить просветительскую деятельность по распространению знаний о коррекционно-педагогической работе среди родителей и педагогов учреждения, через активные формы работы, использования ИКТ.

1.7. Функционирование внутренней системы оценки качества образования

В ДОУ проводятся внешняя оценка воспитательно-образовательной деятельности (родителями) и внутренняя (аудит) ДОУ для обеспечения качества образовательного процесса, для чего используются эффективные формы контроля:

- различные виды мониторинга: управленческий, медицинский, педагогический,
- контроль состояния здоровья детей,
- социологические исследования семей.

Контроль в ДОУ начинается с руководителя, проходит через все структурные подразделения и направлен на следующие объекты:

- охрана и укрепление здоровья воспитанников,
- качество и эффективность воспитательно-образовательного процесса,
- кадры, аттестация педагога, повышение квалификации,
- взаимодействие с социумом,
- административно-хозяйственная и финансовая деятельность,
- питание детей,
- техника безопасности и охрана труда работников и жизни воспитанников.

Вопросы контроля рассматриваются на общих собраниях трудового коллектива, педагогических советах. С помощью тестов, анкет, опросов, бесед изучается уровень педагогической компетентности родителей (законных представителей), их взгляды на воспитание детей, запросы, пожелания, потребность в дополнительных образовательных услугах. Систематически изучая уровень удовлетворенности родителей (законных представителей) работой ДООУ, корректируются направления сотрудничества с ними.

Внутренняя оценка осуществляется мониторингом, контрольными мероприятиями. С целью информирования родителей (законных представителей) об организации образовательной деятельности в ДООУ оформлены информационные стенды, проводятся совместные мероприятия детей и родителей (законных представителей), праздники, досуги, совместные образовательные проекты.

Вывод: Система внутренней оценки качества образования функционирует в соответствии с требованиями действующего законодательства

**Показатели
деятельности дошкольной образовательной организации, подлежащей
самообследованию
(утв. приказом Министерства образования и науки РФ от 10 декабря 2013 г. № 1324)**

№ п/п	Показатели	Единица измерения
1.	Образовательная деятельность	
1.1	Общая численность воспитанников, осваивающих образовательную программу дошкольного образования, в том числе:	101
1.1.1	В режиме полного дня (10,5 часов)	101
1.1.2	В режиме кратковременного пребывания (3-5 часов)	0
1.1.3	В семейной дошкольной группе	0
1.1.4	В форме семейного образования с психолого-педагогическим сопровождением на базе дошкольной образовательной организации	0
1.2	Общая численность воспитанников в возрасте до 3 лет	20
1.3	Общая численность воспитанников в возрасте от 3 до 8 лет	81
1.4	Численность/удельный вес численности воспитанников в общей численности воспитанников, получающих услуги присмотра и ухода:	100%
1.4.1	В режиме полного дня (8-12 часов)	100%
1.4.2	В режиме продленного дня (12-14 часов)	0
1.4.3	В режиме круглосуточного пребывания	0
1.5	Численность/удельный вес численности воспитанников с ограниченными возможностями здоровья в общей численности воспитанников, получающих услуги:	0
1.5.1	По коррекции недостатков в физическом и (или) психическом развитии	0
1.5.2	По освоению образовательной программы дошкольного образования	0
1.5.3	По присмотру и уходу	0
1.6	Средний показатель пропущенных дней при посещении дошкольной образовательной организации по болезни на одного воспитанника	день
1.7	Общая численность педагогических работников, в том числе:	9
1.7.1	Численность/удельный вес численности педагогических работников, имеющих высшее образование	3(33%)
1.7.2	Численность/удельный вес численности педагогических работников, имеющих высшее образование педагогической направленности (профиля)	3(33%)
1.7.3	Численность/удельный вес численности педагогических работников, имеющих среднее профессиональное образование	6(66%)
1.7.4	Численность/удельный вес численности педагогических работников, имеющих среднее профессиональное образование педагогической направленности (профиля)	6(66%)
1.8	Численность/удельный вес численности педагогических работников, которым по результатам аттестации присвоена квалификационная категория, в общей численности педагогических работников, в том числе:	6(66%)
1.8.1	Высшая	2(22%)
1.8.2	Первая	4(44%)
1.9	Численность/удельный вес численности педагогических работников в	9

	общей численности педагогических работников, педагогический стаж работы которых составляет:	
1.9.1	До 5 лет	1(11%)
1.9.2	Свыше 30 лет	2(22%)
1.10	Численность/удельный вес численности педагогических работников в общей численности педагогических работников в возрасте до 30 лет	0
1.11	Численность/удельный вес численности педагогических работников в общей численности педагогических работников в возрасте от 55 лет	3(33%)
1.12	Численность/удельный вес численности педагогических и административно-хозяйственных работников, прошедших за последние 5 лет повышение квалификации/профессиональную переподготовку по профилю педагогической деятельности или иной осуществляемой в образовательной организации деятельности, в общей численности педагогических и административно-хозяйственных работников	10 (100%)
1.13	Численность/удельный вес численности педагогических и административно-хозяйственных работников, прошедших повышение квалификации по применению в образовательном процессе федеральных государственных образовательных стандартов в общей численности педагогических и административно-хозяйственных работников	10 (100%)
1.14	Соотношение “педагогический работник/воспитанник” в дошкольной образовательной организации	9/101 (11.2)
1.15	Наличие в образовательной организации следующих педагогических работников:	
1.15.1	Музыкального руководителя	1
1.15.2	Инструктора по физической культуре	
1.15.3	Учителя-логопеда	1
1.15.4	Логопеда	
1.15.5	Учителя- дефектолога	
1.15.6	Педагога-психолога	
2.	Инфраструктура	
2.1	Общая площадь помещений, в которых осуществляется образовательная деятельность, в расчете на одного воспитанника	719,4 кв.м. кв.м.
2.2	Площадь помещений для организации дополнительных видов деятельности воспитанников	
2.3	Наличие физкультурного зала	нет
2.4	Наличие музыкального зала	нет
2.5	Наличие прогулочных площадок, обеспечивающих физическую активность и разнообразную игровую деятельность воспитанников на прогулке	да